



# Clear and Simple Quick Start Guide

Nokia Lumia 1320



## Getting to know your Nokia Lumia 1320



**Tips:**  
Tap and hold the key to display recent apps.  
Tap and hold the key for voice commands.

## Phone setup

- Put your fingernail in the seam between the screen frame and the back cover. Bend the back cover open, and remove it.
- Insert the SIM card by pushing the SIM into the card slot, with the gold color contacts facing down, until locks.
- Insert the SD memory card (sold separately) by pushing the card in to the memory card slot, with the gold color contacts facing down, until it locks.
- Replace the back cover by pressing the top edge of the back cover against the top edge of your phone, and snap the cover into place.
- Charge the phone.



## Touch screen

### Navigating your phone

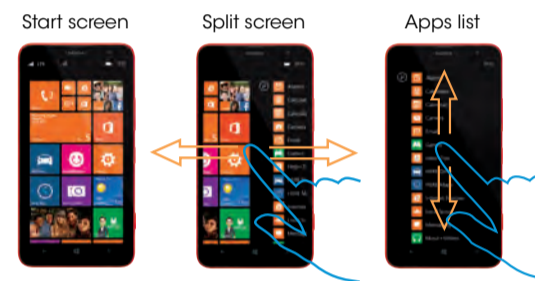
- To unlock the screen, press the power key on the side of the phone and swipe the screen up.
- Use quick flicks of your finger on the touch screen to swipe up, down, left, and right.
- Lightly touch the screen with your fingertip to select.
- To return to the previous screen, tap the key.
- Tap the key at any time to return to the Start screen.
- Swipe left to access the Apps list on your phone.
- To quickly search your device and access Bing search, tap the key.

### Start screen

Start screen tiles show missed calls and received messages. In addition, animated live tiles show the latest news, weather forecasts, and more.

### Apps list

All your apps are listed here in alphabetical order.



## Personalize

### Start screen

Pin anything you want to your Start screen: apps, contacts, favorite websites and more.

### Pin a tile

- Press and hold an app icon until the menu appears.
- Tap **pin to start**. The app icon will move into the Start screen.

### Unpin a tile

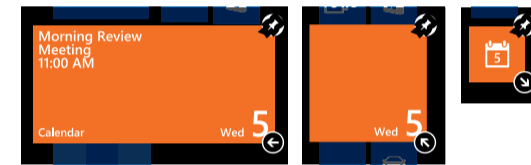
- Press and hold the tile until appears.
- Tap to remove from the Start screen.

### Move a tile

- Press and hold the tile until it floats.
- Drag it to a desired position.

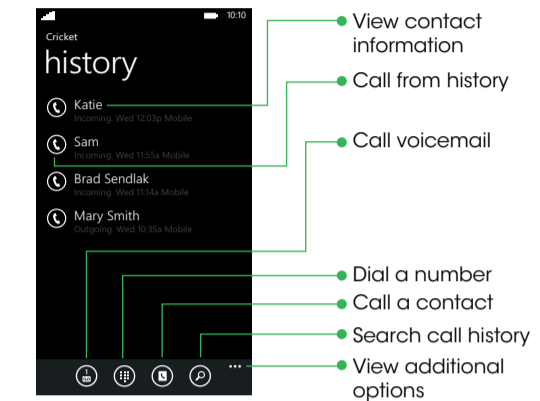
### Resize a tile

- Press and hold the tile until , , or appears and tap it to resize.
- The choices will be available when you attempt to change the tile size.



## Calls and voicemail

From the Start screen tap the tile to make calls, check voicemail and so much more.



### Check voicemail

Voicemail allows you to quickly listen to important voicemail messages.

- From the Start screen, tap .
- Tap voicemail key and follow the prompts.

### Use call waiting

Call waiting helps you answer or hold a call while you are on an existing call.

- During a call, to hold the first call and answer the new call, tap **ANSWER**.
- To end the first call and answer the new one, tap **end call+answer**.
- To ignore the new call, tap **ignore**.

## More information

Setting up your phone is fast and easy. Please visit [www.nokiasmartsetup.com](http://www.nokiasmartsetup.com). (For setup, you need to create a Windows Live ID)

### On the web

Detailed support information including device specifications and troubleshooting are available at [www.cricketwireless.com/support/devices](http://www.cricketwireless.com/support/devices).

### On the phone

- Call Customer Care at **1-855-246-2461** or
- Dial **611** from your mobile phone

### Accessories

For more information concerning accessories, please visit your local Cricket store location or go to [www.cricketwireless.com/shop/accessories](http://www.cricketwireless.com/shop/accessories).



Note: Store and online inventories may vary.

Product meets FCC Radio Frequency Exposure Guidelines—FCC ID Q1URM-995. This device complies with Part 15 of the FCC Rules. Operation is subject to the following two conditions: (1) this device may not cause harmful interference, and (2) this device must accept any interference received, including interference that may cause undesired operation. © 2014 Nokia. All rights reserved. © 2014 Cricket Wireless LLC. All rights reserved. Cricket is a trademark of Cricket Wireless LLC. Other marks are the property of their respective owners. © 2014 Microsoft Corporation. All rights reserved. Microsoft, Windows and the Windows logo are trademarks of the Microsoft group of companies.

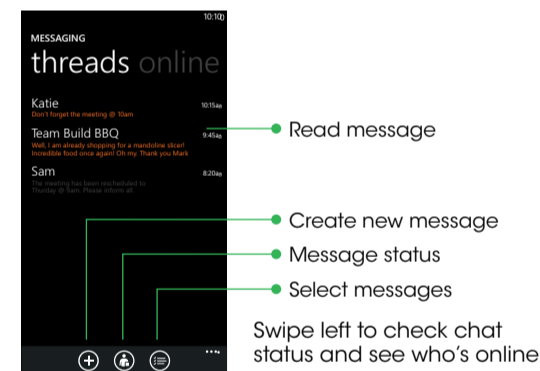


PN9263355 Ver.2

Printed in Mexico

## Text & picture messaging

From the Start screen tap tile to check or send messages.



To create a new message, tap enter recipient and message, tap to add a picture or other attachment, then tap to send your message - it's that easy!



Please don't text and drive.

## Email

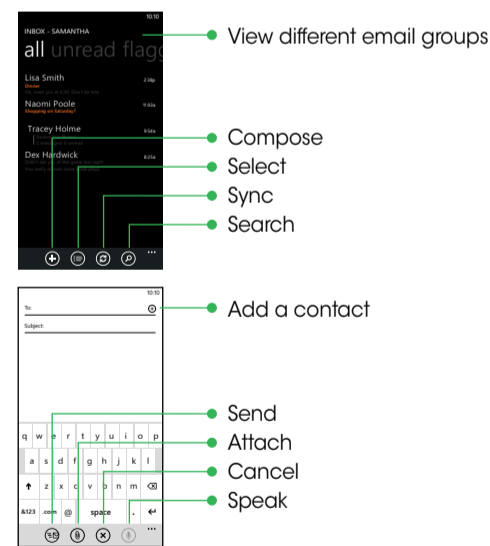
### Email setup

- From the Apps list, scroll to and tap , then tap **email + accounts**.
- Tap **add an account**.
- Select an email account (i.e. Yahoo, Google, etc.) and sign in with your account information.
- Verify server settings and tap confirm.

Note: The email tile will appear on the last row of the Start Screen.

### Using Email

From the Start screen, tap the Email tile to check, compose and send email messages.



Note: To set up corporate email, contact your IT administrator.

## Store and Cricket services

Make your phone your own with more apps, games, and other items. Browse the Store to find the latest content for your phone.

From the Start screen, tap or select from the App list.

Note: To get apps from Store or access more Microsoft services, you must sign in with your existing Microsoft account or create a new Microsoft account.

### Cricket services

These services make using Cricket even better and easier!

#### My Cricket

Access billing, make quick payment, view usage and access support from the palm of your hand.

#### Cricket Wi-Fi

Automatically connect to free and open Wi-Fi hotspots, helping you maximize data usage and enhance coverage.

Note: Upon initial activation of your device, a SMS will be sent to your device to assist you in downloading these apps on the Windows Store.

## Nokia apps

### Nokia MixRadio\*

Listen to the music you want to hear without interruption of ads. Nokia MixRadio personalizes mixes to suit your tastes. The more you listen, the more personal your listening experience becomes. Plus, you can add music that you own to playlists to create your own jukebox.

### HERE Drive\*

Get free\*, turn-by-turn voice-guided navigation. Select your destination, get speed limit warnings, and find your way faster—even offline when you don't have a data connection.

### HERE Maps\*

Discover new routes and find the best spot in town. Not sure where to go? HERE Maps helps you discover the world around you by recommending the most interesting places nearby.

### Nokia Storyteller\*

Storyteller creates a timeline of your photos on top of a map, combining time and place to bring events and trips to life in a single, rich picture story. (Available in Store for download)

\*Data charges may apply.

## Camera and video

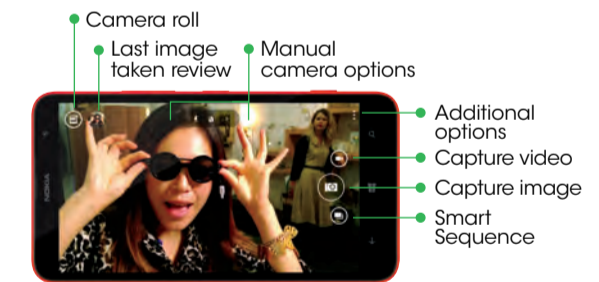
To launch the Nokia camera application, tap the Nokia Camera tile .

### Take a picture:

- To manually focus, tap anywhere in the viewfinder. Image is in focus when the white circle stops blinking.
- To take a picture, tap the camera icon in the viewfinder.
- To review the photos you just took, tap .

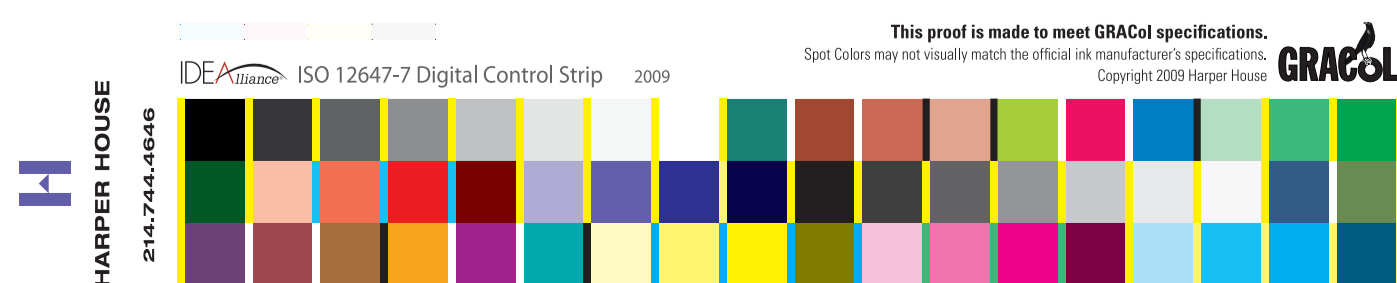
### Take a video:

- From the viewfinder, tap the video icon .
- To start and stop recording, tap the video icon .
- To review the video you just shot, tap .



### Setting Nokia Camera app to camera key:

- Tap the **Settings** tile .
- Swipe left to the applications menu and tap **photos+camera**.
- Tap .
- Tap **Nokia Camera**.



Operator	PROOF SCALE	SPECIFICATION
Q-Control	<input type="checkbox"/> 100 %	<input type="checkbox"/> Comm (GRACoL) <input type="checkbox"/> 9900
Customer	<input type="checkbox"/>	<input type="checkbox"/> Pub (SWOP3) <input type="checkbox"/>
		<input type="checkbox"/> Pub (SWOP5)



## Guía de inicio rápida, sencilla y clara

Nokia Lumia 1320



### Más información

Configurar tu teléfono es rápido y fácil. Visita [www.nokiasmartsetup.com](http://www.nokiasmartsetup.com). (Para la configuración, debes crear una cuenta de Windows Live ID).

#### En Internet

Existe información detallada de ayuda, incluyendo especificaciones del teléfono y cómo resolver problemas básicos en: [www.cricketwireless.com/support/devices](http://www.cricketwireless.com/support/devices).

#### En el teléfono

- Llama al servicio al cliente de Cricket al **1-855-246-2461** o
- Llama al número **611** desde tu teléfono móvil.

#### Accesorios

Para obtener más información sobre los accesorios, visita una tienda Cricket de tu ciudad o [www.cricketwireless.com/shop/accessories](http://www.cricketwireless.com/shop/accessories).



**Importante:** los inventarios de la tienda y por Internet pueden variar.

El producto cumple con las Pruebas sobre la exposición a radiofrecuencia de FCC—FCC ID: Q218M-996. Este teléfono cumple con la Parte 15 de las normas de FCC. Su uso está sujeto a las siguientes condiciones: (1) este teléfono no puede causar interferencias perjudiciales y (2) este teléfono debe aceptar cualquier interferencia recibida, incluso aquellas que pueden provocar un funcionamiento no deseado. © 2014 Nokia. Todos los derechos reservados. © 2014 Cricket Wireless LLC. Todos los derechos reservados. Cricket es una marca de Cricket Wireless LLC. El resto de las marcas son propiedad de sus respectivos dueños. © 2014 Microsoft Corporation. Todos los derechos reservados. Microsoft, Windows y el logotipo de Windows son marcas registradas del grupo de empresas Microsoft.



PN9263355 Ver.2

Impreso en México

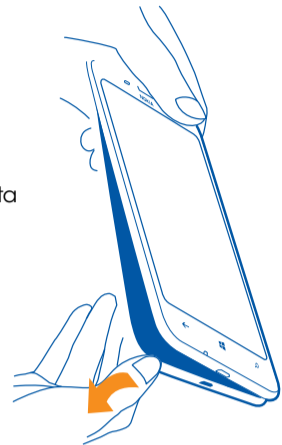
### Conoce tu teléfono Nokia Lumia 1320



**Consejo:** Mantén presionada la tecla ← para mostrar las últimas aplicaciones. Mantén presionada la tecla ■ para utilizar los comandos de voz.

### Configuración del teléfono

- Coloca la uña en el borde, entre el marco de la pantalla y la cubierta trasera. Corre la cubierta trasera y retírala.
- Introduce la tarjeta SIM en la ranura de la tarjeta con los contactos dorados hacia abajo, hasta que se traben.
- Inserta la tarjeta de memoria SD (se vende por separado), empujándola hacia adentro en la ranura, con los contactos dorados hacia abajo, hasta que se traben.
- Vuelve a colocar la cubierta trasera, presionando el borde superior de la cubierta trasera contra el borde superior del teléfono, y encaja la cubierta en su lugar.
- Carga el teléfono.

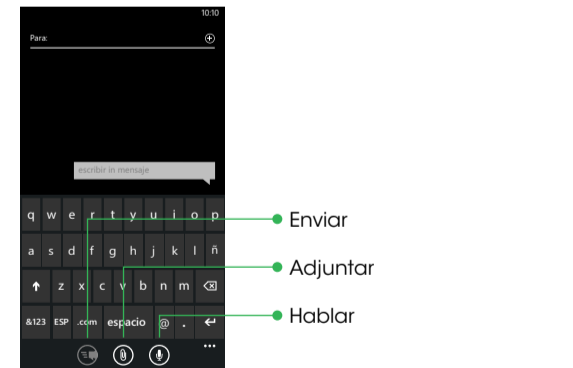


### Mensajes de texto y con fotos

En la pantalla de inicio, toca el mosaico para ver o enviar mensajes.



Desliza el dedo hacia la izquierda para ver el estado de los mensajes instantáneos y quién está conectado.



No envíes mensajes de texto mientras conduces.

### Correo electrónico

#### Configuración del correo electrónico

- En la lista de aplicaciones, desplázate y toca .
- Toca para agregar una cuenta.
- Selecciona una cuenta de correo electrónico (es decir, Yahoo, Google, etc.) e ingresa con tu información de cuenta.
- Verificar configuración del servidor y toca .

Nota: El mosaico de correo electrónico aparecerá en la última fila de la pantalla de inicio.

#### Uso del correo electrónico

Desde la pantalla de inicio, toca el ícono de Correo electrónico para leer, redactar y enviar mensajes de correo electrónico.



Nota: Para configurar el correo electrónico empresarial, comunícate con el administrador del departamento de informática.

### Pantalla táctil

#### Navegar por el teléfono

- Para desbloquear la pantalla, oprime la tecla de encendido ubicada al costado del teléfono y desliza el dedo hacia arriba por la pantalla.
- Desliza el dedo rápidamente sobre la pantalla táctil para moverla hacia arriba, hacia abajo, hacia la izquierda o derecha.
- Toca ligeramente la pantalla con tu dedo para seleccionar algo.
- Para volver a la pantalla anterior, toca .
- Toca en cualquier momento para volver a la pantalla de inicio.
- Desliza el dedo hacia la izquierda para tener acceso a la lista de aplicaciones de tu teléfono.
- Para hacer búsquedas rápidas en tu teléfono y tener acceso a la búsqueda de Bing, toca .

#### Pantalla de inicio

Los mosaicos de la pantalla de inicio muestran las llamadas perdidas y los mensajes recibidos. Además, los mosaicos animados en vivo muestran las noticias más recientes, los pronósticos del tiempo, y más.

#### Lista de aplicaciones

Todas tus aplicaciones aparecen aquí en orden alfabético.



### Tienda y servicios de Cricket

Personaliza tu teléfono con más aplicaciones, juegos y otros productos. Busca en la Tienda para encontrar los últimos contenidos para tu teléfono.

En la pantalla de inicio, toca o bien, selecciona en la lista de Aplicaciones.

Nota: Para obtener las aplicaciones de la Tienda o acceder a más servicios de Microsoft, debes iniciar sesión con tu cuenta de Microsoft o crear una cuenta de Microsoft nueva.

#### Servicios de Cricket

Estos servicios mejoran y facilitan el uso de Cricket.

##### Mi Cricket

Accede a la facturación, haz un pago rápido, mira tu consumo y accede a servicios de asistencia técnica desde la palma de tu mano.

##### Wi-Fi de Cricket

Conéctate automáticamente a zonas Wi-Fi gratuitas y abiertas, para poder maximizar el uso de tu plan de datos y mejorar la cobertura.

Nota: Luego de activar por primera vez tu teléfono, recibirás un SMS que te indicará cómo descargar estas aplicaciones de la Tienda de Windows.

### Personalización

#### Pantalla de inicio

Fija lo que quieras en tu pantalla de inicio: aplicaciones, contactos, sitios favoritos de internet, y más.

#### Fijar un mosaico

- Mantén presionado el ícono de una aplicación, hasta que aparezca el menú.
- Toca **anclar a la pantalla de inicio**. El ícono de la aplicación se moverá a la pantalla de inicio.

#### Desprender un mosaico

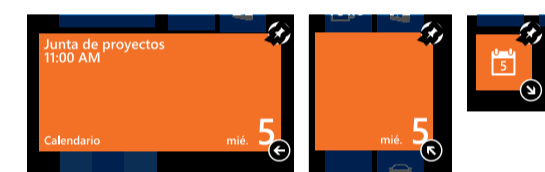
- Presiona sostenidamente el mosaico hasta que aparezca .
- Toca para quitarlo de la pantalla de inicio.

#### Mover un mosaico

- Presiona sostenidamente el mosaico hasta que flote.
- Arrástralo a la posición deseada.

#### Ajustar el tamaño de un mosaico

- Presiona sostenidamente el mosaico hasta que aparezca o y tócalo para ajustar el tamaño.
- Las opciones aparecen cuando intentas cambiar el tamaño de un mosaico.



### Aplicaciones de Nokia



#### Nokia MixRadio\*

Escucha la música que te gusta sin la interrupción de las publicidades. Nokia MixRadio personaliza listas de canciones que se adaptan a tus gustos. Cuanto más canciones escuches, más personalizada será tu experiencia musical. Además, puedes agregar música a tus listas de reproducción para crear tu propia selección de canciones.



#### HERE Drive\*

Obtén navegación guiada por voz, paso a paso, gratuita\*. Selecciona tu destino, recibe advertencias de límite de velocidad y encuentra el camino con mayor rapidez, incluso, sin conexión a Internet, cuando no tengas un plan de datos.



#### HERE Maps\*

Descubre nuevas rutas y encuentra el mejor sitio en la ciudad. ¿No estás seguro a dónde ir? HERE Maps te ayuda a descubrir el mundo que te rodea recomendándote los lugares más interesantes más cercanos a ti.



#### Nokia Storyteller\*

Storyteller crea una línea de tiempo para tus fotos sobre un mapa, combinando hora y lugar, para dar vida a viajes y acontecimientos en una sola historia en imágenes. (Disponible para descargar en la Tienda)

\*Se cobran cargos de datos.

### Llamadas y correo de voz

En la pantalla de inicio, toca el mosaico para hacer llamadas, revisar tu correo de voz y mucho más.



#### Revisa el correo de voz

El correo de voz te permite escuchar rápidamente los mensajes de correo de voz importantes.

- En la pantalla de inicio, toca .
- Toca la tecla de correo de voz y sigue las indicaciones.

#### Uso de la llamada en espera

La llamada en espera sirve para responder una llamada, mientras se mantiene en espera la llamada actual.

- Durante una llamada, para dejar en espera la primera llamada y responder la llamada nueva, toca **RESPONDER**.
- Para finalizar la primera llamada y responder la llamada nueva, toca **finalizar llamada+responder**.
- Para ignorar la nueva llamada, toca **ignorar**.

### Cámara y video

Para iniciar la aplicación de la cámara de Nokia, toca el mosaico de Cámara de Nokia.

#### Tomar una fotografía:

- Para hacer foco en forma manual, toca en cualquier lugar del visor. La imagen estará en foco cuando el círculo blanco deje de parpadear.
- Para tomar una fotografía, toca el ícono de la cámara, que aparece en el visor.
- Para ver las fotografías que tomaste, toca .

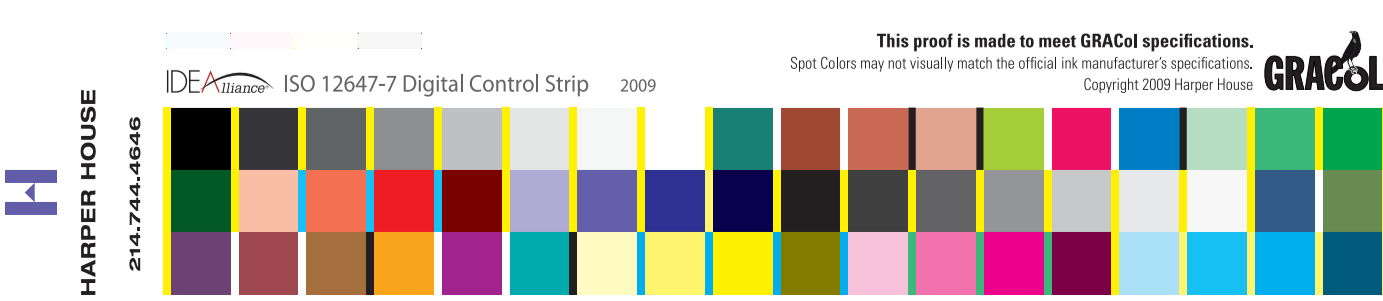
#### Grabar un video:

- Desde el visor, toca el ícono de video .
- Para iniciar y detener la grabación, toca el ícono de video .
- Para ver el video que acabas de grabar, toca .



#### Configuración de la aplicación de la cámara de Nokia en la tecla de la cámara:

- Toca el mosaico **Configuración** .
- Desliza con el dedo hacia la izquierda, hasta el menú de aplicaciones, y toca **fotos+cámara**.  
Al pulsar el botón de la cámara se abre:
- Toca **Cámara** (aplicación preinstalada).
- Toca **Cámara** de Nokia.



Operator	PROOF SCALE	SPECIFICATION
Q-Control	<input type="checkbox"/> 100 %	<input type="checkbox"/> Comm (GRACoL) <input type="checkbox"/> 9900
Customer	<input type="checkbox"/>	<input type="checkbox"/> Pub (SWOP) <input type="checkbox"/>
		<input type="checkbox"/> Pub (SWOP5)